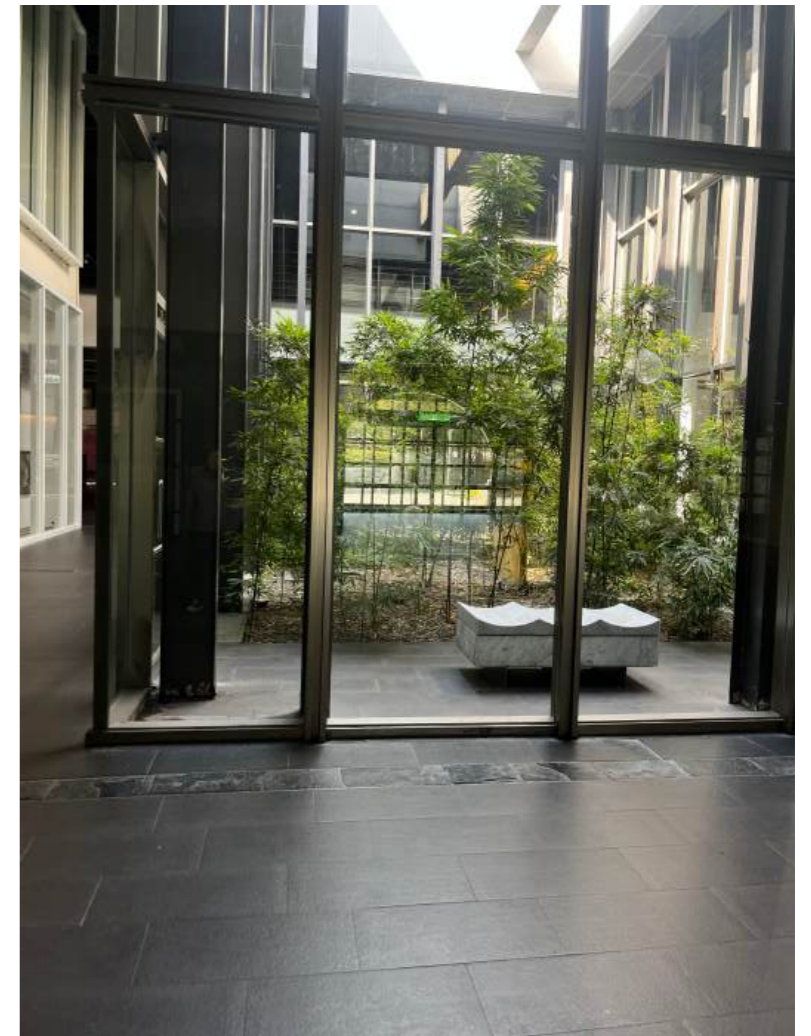
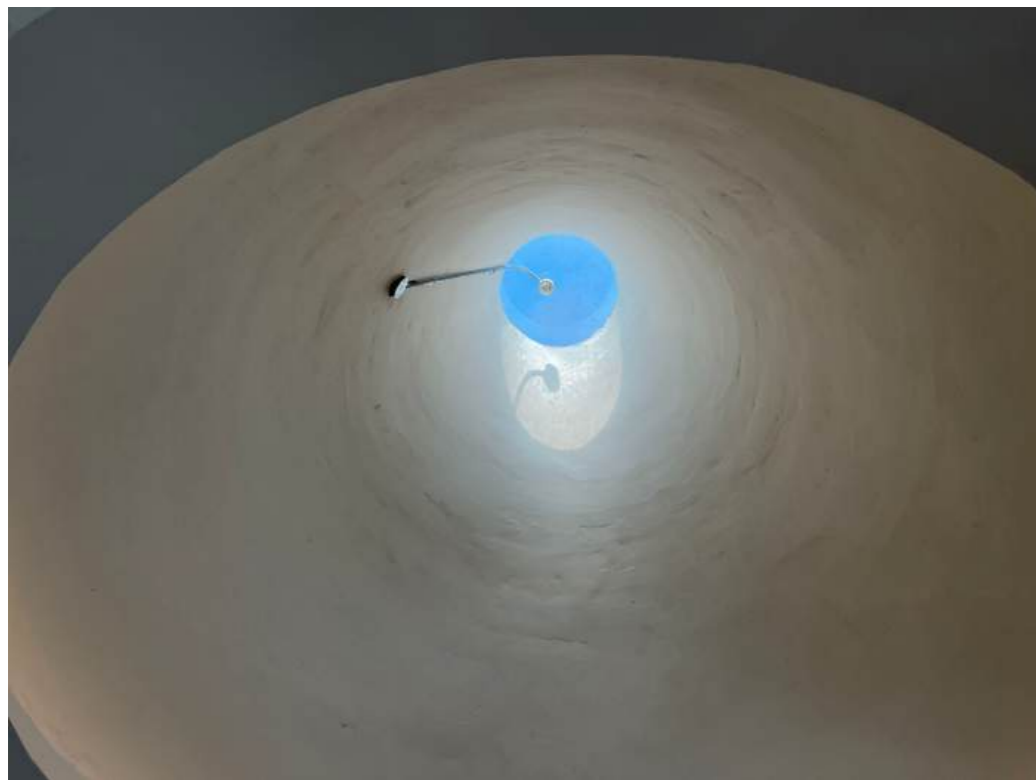
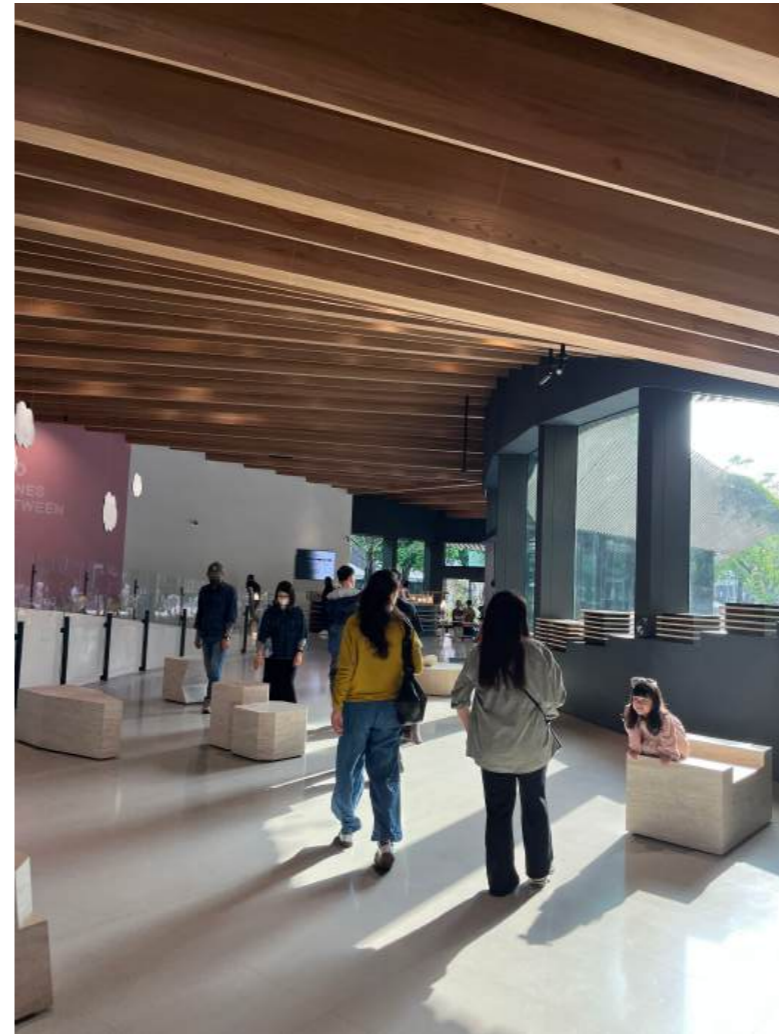


## 視覺包覆



空間被建築本身或是構件(門或是窗)分割、限制，形成有限的視野

## 光線包覆



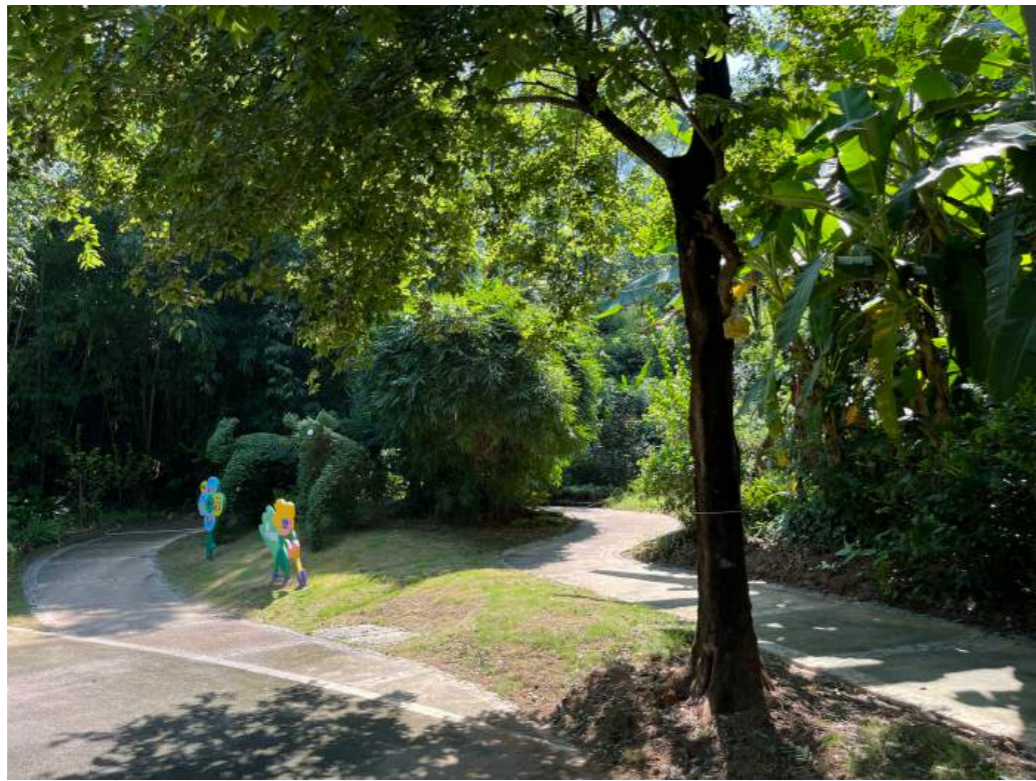
陽光從多種方向進入，讓整個空間(室內、外)明亮和被高光淹沒

## 聲音包覆



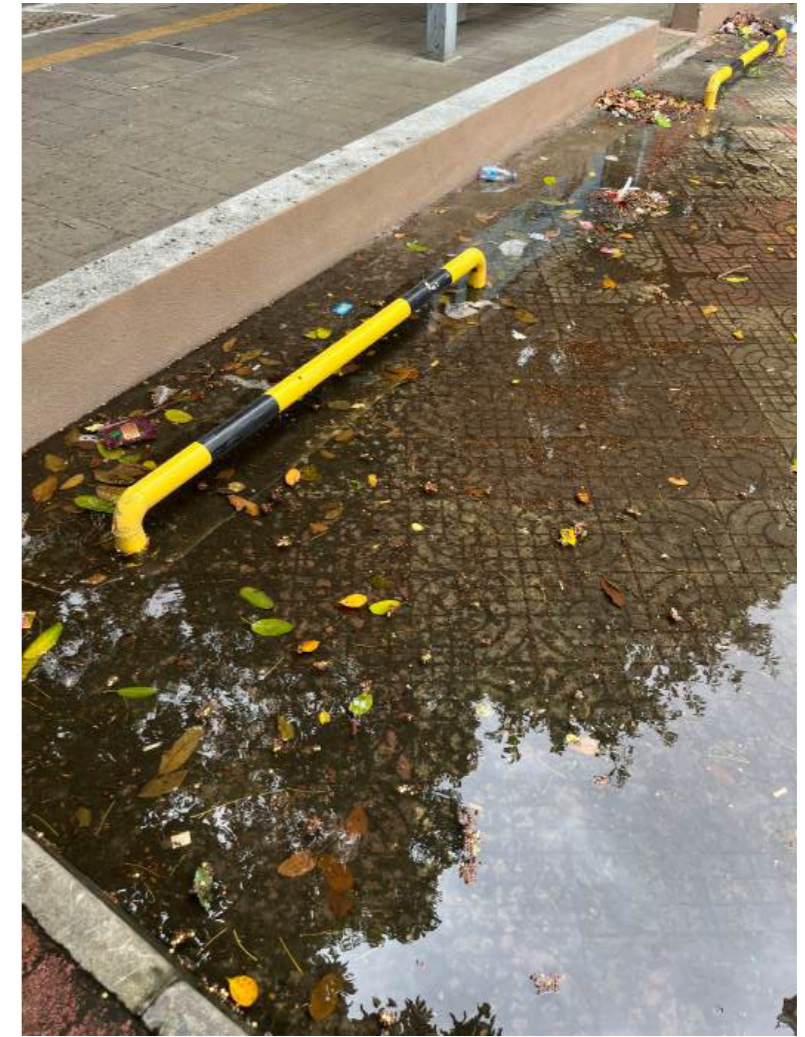
在相對密閉、壓迫的空間，對周遭聲音的感知更強烈

## 氣味包圍



空間中因材料、植物、或氣候而產生濃厚的氣味(Ex:自然的芬多精)

## 水的包圍



空間透過人造的水或是自然的水氣、霧氣，使空間邊緣模糊，產生獨特的氛圍感

## 風的包圍



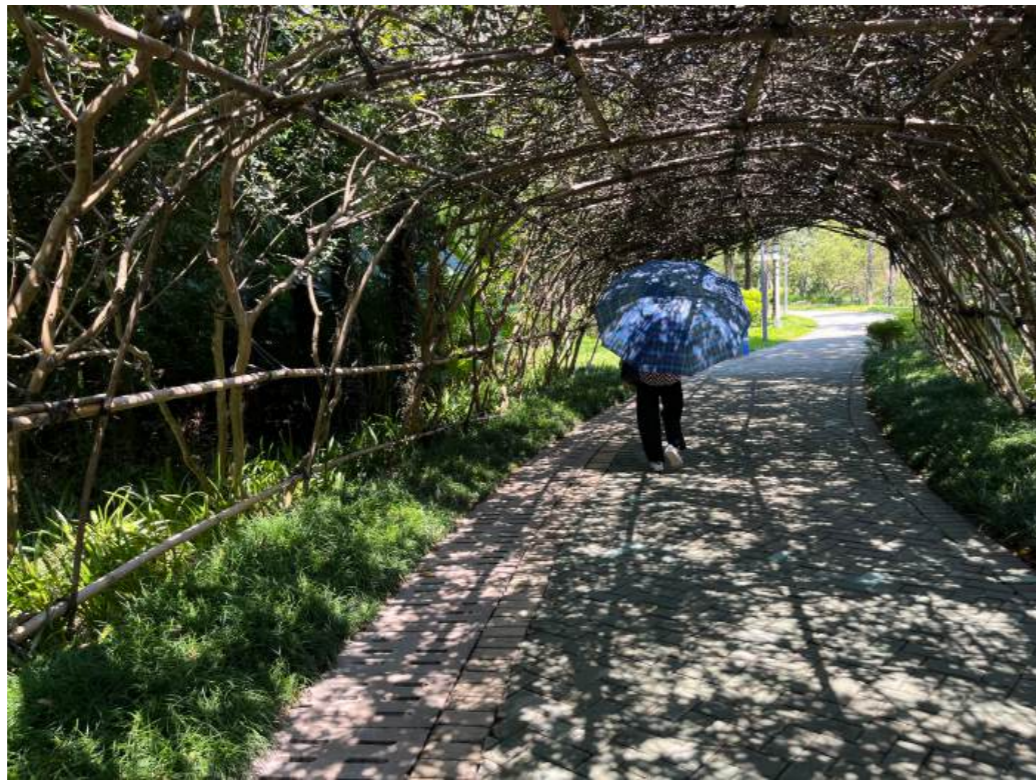
風透過窗戶抑或是走廊流動，讓人在戶外感受被風包圍

## 溫度包圍



進入的某空間讓人瞬間感受到溫差，像是從戶外進入到冷氣房

## 材質包覆



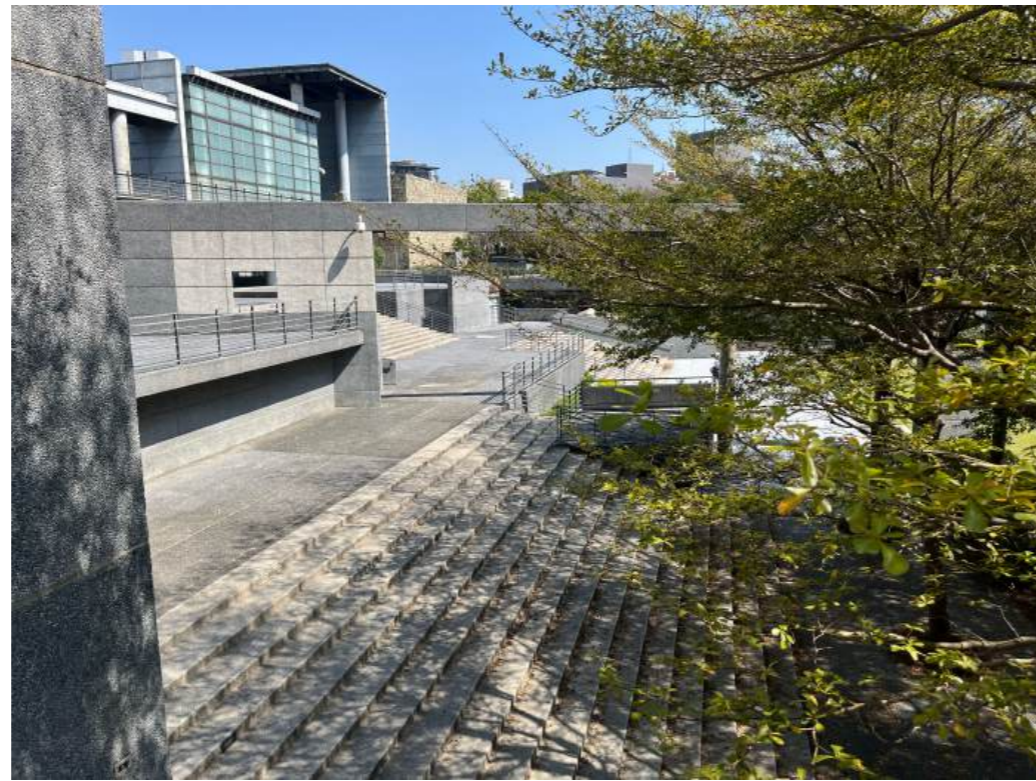
空間透過不同的材質包圍所產生的特殊感受(Ex:木材更有自然感)

## 尺度包覆



空間與身體比例較為接近，使人產生被包裹、壓迫的感覺，相對跟材質有關係

## 時間包覆



不論是室內、外空間中都有日照變化、痕跡等，感覺時間的流逝將人給包覆

## 陽台的空間狀態



介於室內、外的邊界，連結起居的同時，也面向公共環境(城市)、空氣與自然

## 光線關係



光隨流動、遮擋的同時，光線掃過物件、反射地面，留下或多或少的陰影，呈現出不同的樣子

## 陽台的材質、質感



陽台材質的選用大多是瓷磚、水泥，在日積月累的狀況下，水痕和時間的侵蝕，或多或少造成一些損害，金屬構件也有生鏽的痕跡

## 色彩與氣氛



陽台在色彩上的使用大多都給人簡潔、乾淨甚至是明亮的氛圍，但人的介入，陽台的使用就更多樣化，植物、雜物還有曬衣等其他功能存在，加入色彩的點綴，整體是較為生活性、柔軟的空間。

## 聲音與氣味



開門窗的同時可以聽見外面街道的聲音，早晨有鳥鳴、或是叫賣聲，也會因為不同的天氣狀況有風聲、雨聲的交流，隨著風的吹拂，洗衣精的香味也隨之擴散在整個陽台的空間  
我認為聲音與氣味會穿越這個邊界進入室內，同時也成為環境感官的通道

## 構件關係



門檻的部分構成市內到陽台的界線，欄杆的部分則是會和人的身體互動有交流而曬衣架的存在創造了立體空間中懸吊的系統，同時產生了使用的軌跡  
這種因不同的需求存在的構件，雖然影響視覺上的穿透，但同時增加了包圍感

## 人的比例與陽台的關係



以室內拖鞋來舉例，恰巧跟磁磚的長度一致，陽台在使用上通常只能容納一到兩人  
對於身體的貼合度較高，時間的停留短會給人一種稍縱即逝的感覺  
放置椅子後，又會變成一種休憩、思考的空間

## 自然包覆的場域



陽光為第一接觸到風、水、光的場域，透過自然的元素與空間的構件交織被自然給包覆的感覺

## 使用與生活的痕跡



受風雨摧殘而垂落的綠植，又或是牆壁慢長出的裂縫，都是日常生活和氣候長時間介入的證據  
我認為陽台常常被人忽略，但他同時是人和自然留下的副場景

## 私密與外露



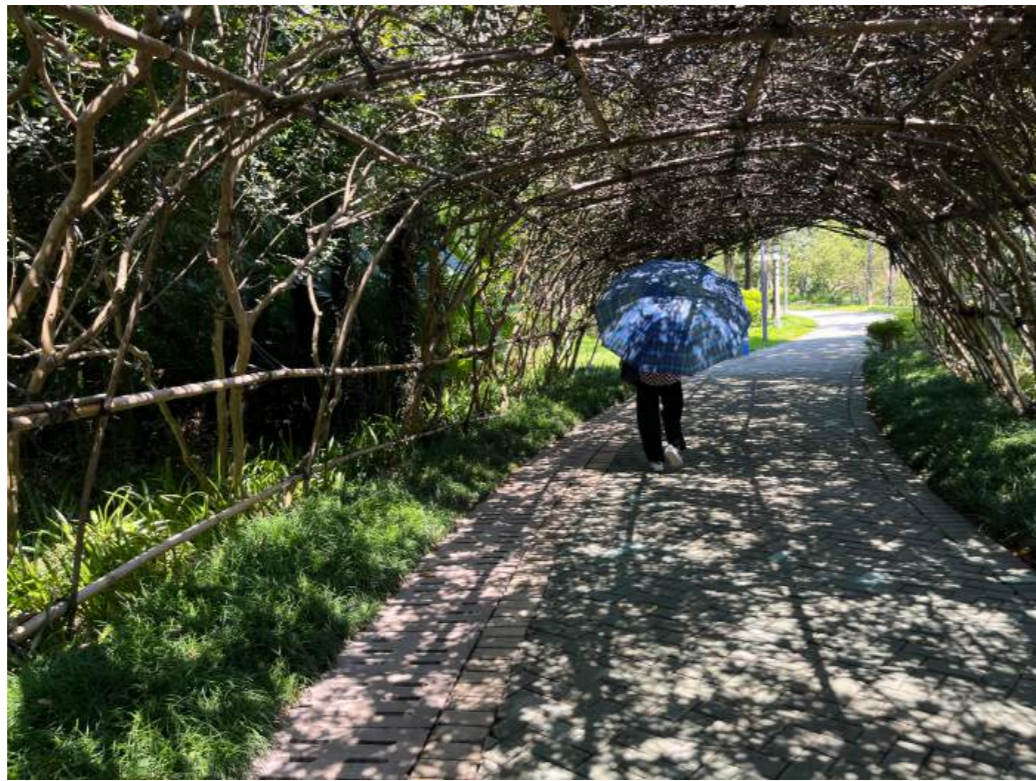
陽台在空間上雖然是戶外，但也具有高度的個人化和隱私性，也是面向他人和公共的區域  
同時具有安全與暴露、開放和包裹的特質

光影和樹葉  
於地面的交織(上到下)



光線透過樹葉、建築，投射的光影不同，同時也會隨樹葉的起伏有變化

## 原生和再生材質的感受



相對原生的材質(細樹枝)和鋼材質的構架相比，較有溫度感、和周邊環境也更貼合

牆面和牆面  
包圍出風的通道  
(左跟右)



讓屋頂架高或是牆面開窗的方式有效引入光線和風的流動

## 屋頂的結構(無玻璃)



屋頂的形式有相對簍空的開口和大面積的開口，人體會的自然感受也不同

屋頂大範圍的架高



在溫室中屋頂使用大範圍的架高，明亮但相對不那麼燥熱

## 牆面挖空的窗



高低且大小不同的開口，所捕捉的景色也不同

## 湖的關係



植物園若單純只有自然的綠色植物，多少會有些視覺疲勞、無趣  
但湖的出現可以讓生態的呈現更突出、平衡



Garden for the Blind

視覚障害者向け植物園  
맹인원

盲人园以引导盲人运用不同感官认识植物为参观序列,分设色彩感受区、触感体验区、嗅觉体验区、声觉体验区。通过色、质、香、声的变化,创造富有趣味的多维体验。色彩感受区源于有趣的色盲色弱测试图,利用彩色马赛克拼贴成特色景墙;触感体验区以盲道、盲文及环绕全园种植池引导盲人前行;嗅觉体验区则通过白兰、栀子、五月茶等芳香植物打造香气满园的体验;声觉体验区利用雨打芭蕉、风吹竹林、潺潺流水营造听觉盛宴。

Blind tourists can learn about plants with different senses in this Garden. It is divided into four areas: Color Experience Area, Touching Experience Area, Smelling Experience Area and Hearing Experience Area. Through the changes in color, texture, smell and sound, it creates an interesting multi-dimensional experience. Inspired by interesting color blindness and color amblyopia test patterns, Color Experience Area has a characteristic feature walls made of colorful mosaics. In Touching Experience Area, blind tourists can be guided by blind tracks, braille and planting bed which surrounds the entire garden. In Smelling Experience Area, fragrant visiting experiences are offered with aromatic, including *Michelia alba*, *Gardenia jasminoides* and *Antidesma bunius*. In Hearing Experience Area, there are various hearing experiences including the sound of raindrops rattling on leaves of plantain, wind blowing bamboo forests, and flowing water.

視覚障害者園は視覚障害者が異なる感覚を用いて植物を認識するよう誘導することを見学序列とし、色彩感受区、触感体験区、嗅覚体験区、音覚体験区を分けた。色、質、香り、音の変化を通じて、興味深い多次元体験を創造する。色感受区は面白い色盲色弱テスト図に由来し、色モザイクを用いて特色ある景壁に貼り合わせる。触感体験エリアは盲道、点字及び全園の植え池を囲んで視覚障害者を誘導する。嗅覚体験エリアでは、シラネアオイ、クチナシ、五月茶などの芳香植物を通じて香りの満園体験を行う。音覚体験区は雨を利用して芭蕉を打ち、風が竹林を吹き、せせらぎを流して聴覚の宴をつくる。

# 地面材料的觸覺感受



砂/石頭



草地



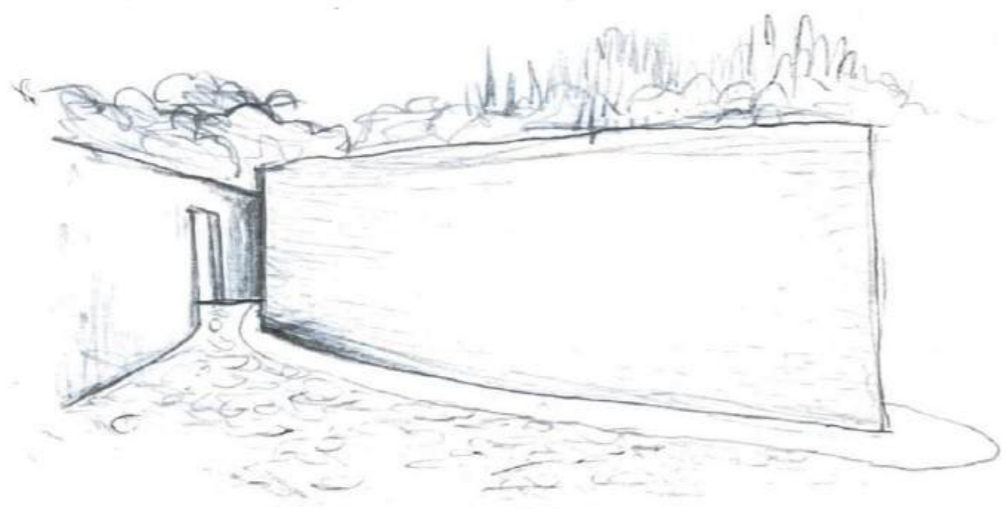
泥土



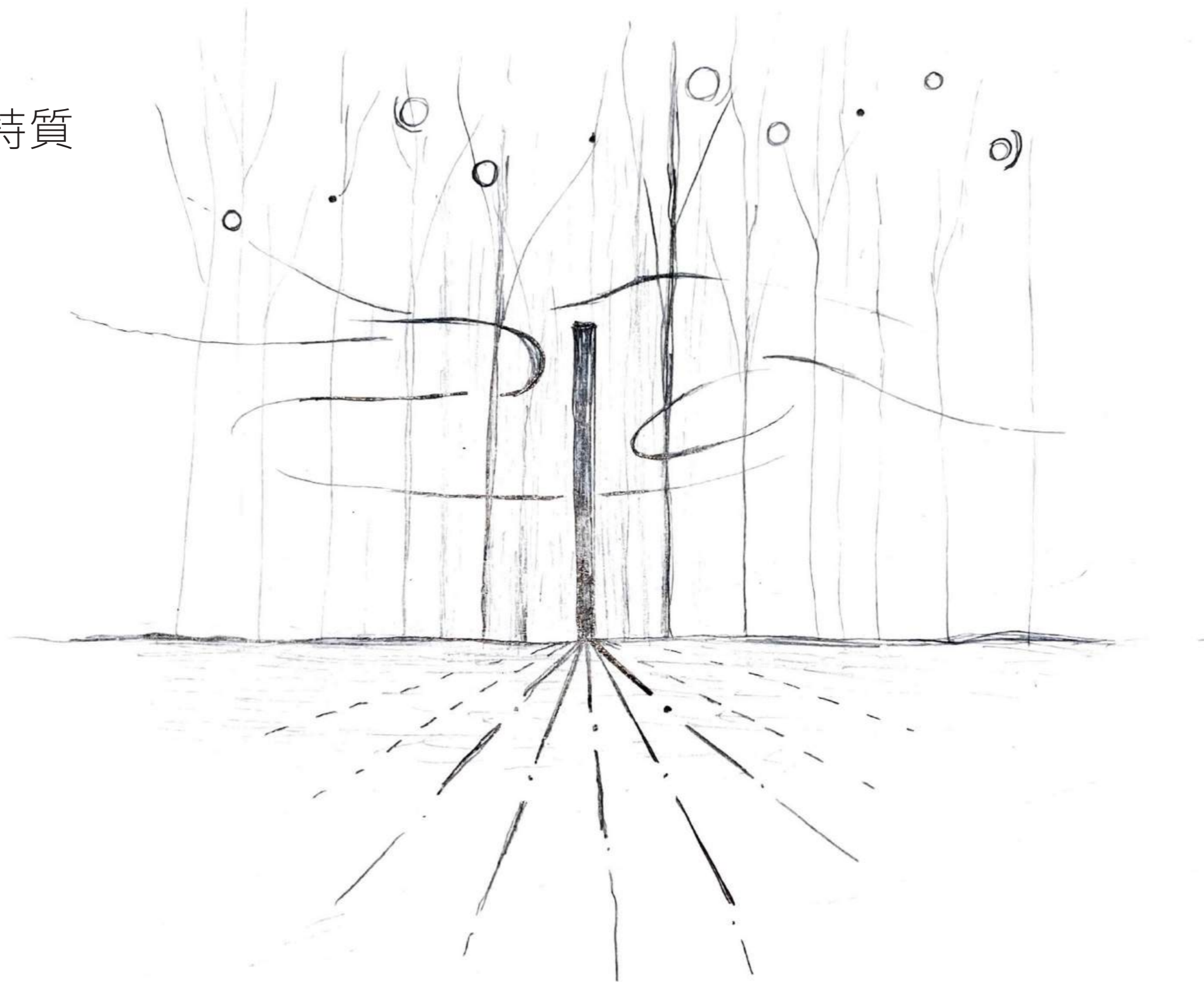
平鋪面



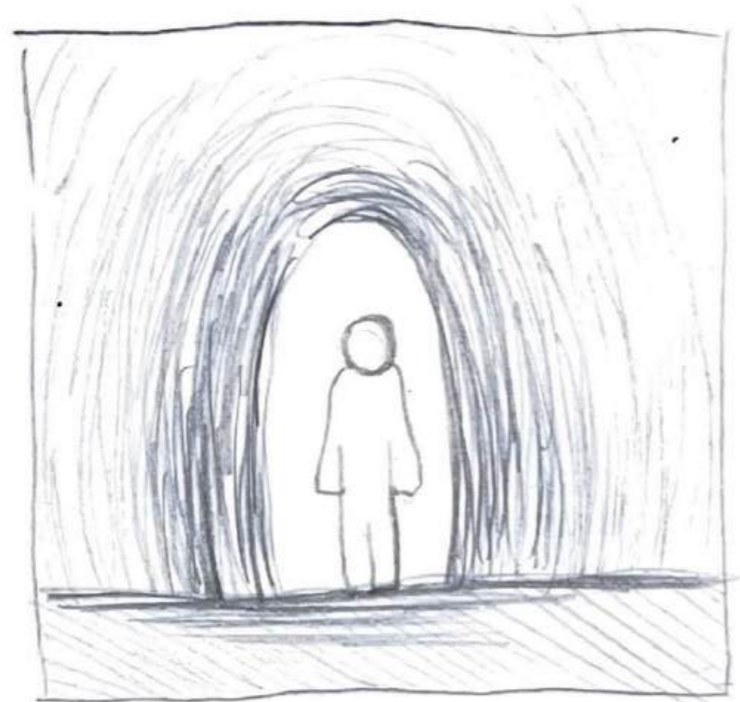
木頭鋪面



# 空間與聲音的特質



## 植物和人的尺度關係(靠身體介入)



在不同高度的植物叢中，相對強調植物與身體的接觸、包覆與距離